

強い会社になる為に

業績会議  
戦略会議  
業務改善(QCD)会議  
改善実践会  
部課長会議 週1

α alpha

TOP方針

TOP巡回

部門方針

【課】計画書

整頓された工場内



年間教育計画の作成

スキル表・多能工  
次期リーダー育成  
技術の伝承  
ものづくり力の強化  
安全衛生・品質  
コンプライアンス

活力朝礼  
全体昼礼  
Goodjobカード  
チーム交流会

人事考課制度の構築

経営理念  
最高の会社をつくり  
みんなで幸せになろう

全社員物心両面の幸福を追求するとともに、ものづくりを通し、社会の進歩発展に貢献する企業となる。

幸福

電子機器  
医療  
エネルギー  
半導体  
受託製造

食・農業  
自社商品



ご清聴ありがとうございました

## 菜根歯科クリニック

院長 柳 沼 克 彦

〒963-8862 郡山市菜根5-9-12  
TEL 922-9800 FAX 922-9910

## 東日本ダイワ(株)

代表取締役 安 藤 元 二

〒963-8024 郡山市朝日3-2-27  
TEL 933-6836 FAX 933-6837

# Koriyama West Weekly Report



第30回例会  
No.2803

会長/鈴木 茂 幹事/滝田 吉宏 クラブ広報委員長/濱尾 博文  
会報・雑誌小委員長/濱尾 博文 会報・雑誌小委員会副委員長/石橋 理  
事務局/〒963-8001 郡山市大町1-2-17 大ービル1階 ☎024-923-0847  
例会日/水曜日12:30~13:30 例会場/記憶の森 郡山市山崎305-10

## ゲスト卓話「自己紹介・会社概要」 アルファ電子(株) 代表取締役社長 樽 川 千香子 氏

開会点鐘 ロータリーソング「我らの生業」  
四つのテスト唱和 鈴木 茂会長挨拶

皆様こんにちは。先週はIMのご参加有難うございました。パネリストの高橋金一会員の発表は非常に素晴らしいものでした。本日は新会員入会式があり、入会される村上さんは設備の仕事だけではなく、男性の化粧にも造詣が深く、美容の仕事や土木、リノベ等、色々な事をやられています。本日のゲストの樽川さんは、ザベリオ学園のPTAで知り合い、食事関係を提供する施設委員長を私がしている事もあり、樽川さんをお願いして「うめめん」を提供して頂いたりしております。樽川さんは須賀川RC会員であり、須賀川倫理法人会会長もされているという事で、多方面に色々活躍されている方です。色々な事に挑戦されている樽川さんの話を楽しみに聴きたいと思います。宜しくお願い致します。



新会員入会式 村上設備工業(株) 専務取締役 村上博人氏

皆さん初めまして。これからそうそうたる諸先輩の皆さんと仲良くさせて頂ければと思います。鈴木会長からお誘いがあり、仕事でかなりお世話になっている方もいるので、仕事だけでなく、ロータリークラブを介してもっと親密に仲良くなれたらと思います。先程鈴木会長から美容の話があったのですが、何故美容かというと、先ず私がめっちゃめっちゃ承認欲求が強く、誰かに褒められたい。仕事は勿論、自分の見た目も、例えば清潔感があるとかが褒められると、そういった事も大事であると思います。また、取引業者さんの20代~30代前半の社員の方から婚活のアドバイスを求められる事もあり、出会い系のイベンターもやっていて、今まで30組程結婚の仲介をしました。郡山に住んで45年、もっといい町にしたいな、子供が安全に住めるような町にしたいなと思いロータリークラブに入ろうと思いました。鈴木会長と出会い、こういう会が凄くいいなと思いました。これ



から宜しくお願いします。

出席報告 今泉雄二出席小委員長

会員数40名 出席者数26名 欠席者数14名 出席率65.00% 前回出席率100.00% 他クラブ出席者 RLI研究会 高橋金一会員

ニコニコBOX報告

阿部治江ニコニコBOX副委員長

樽川さんようこそ。卓話楽しみです。

伊東孝弥会員  
乾 敦史会員  
鈴木 茂会長  
鈴木淳弥会員  
関根英樹会員  
阿部治江会員  
今泉雄二会員  
遠藤雄一会員  
金田岩光会員  
鳴原健太郎会員  
鈴木功一会員  
高橋晋也会  
滝田吉宏幹事  
樽川 啓会員  
土井將照会員  
七海正克会員  
丹生修一郎会員  
星千春会員  
緑川昭彦会員  
宮本 孝会員  
森尾和衛会員  
柳沼克彦会員



今週のニコニコ大賞 鈴木淳弥会員

ゲスト卓話 アルファ電子(株)

代表取締役社長 樽川千香子氏

皆様初めましてこんにちは。4年前に須賀川RCに入会、まだ女性会員は一人ですが、色々な地元の方と繋がりを持たせて頂き頑張っています。本日はパワーポイントを使いお話をさせて頂きます。



## 私自身の自己紹介



樽川 千香子 Chikako Tarukawa  
福島県須賀川市  
1980年3月30日生まれ  
一児の母 中学校2年の娘(12才)  
1979年4月3日生まれ お婿さん

【学歴】  
私立郡山ザベリオ学園(幼小中)

福島県立郡山女子高校

淑徳大学短期大学部 社会福祉学科(東京都)

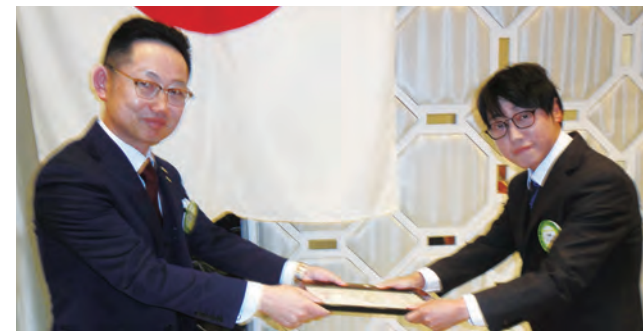
趣味

料理

座右の銘

人事をつくし天命をまつ

【職歴】  
特別養護老人ホーム 介護職(約5年)  
白銅株式会社 事務職(約7年)  
アルファ電子株式会社(約10年)





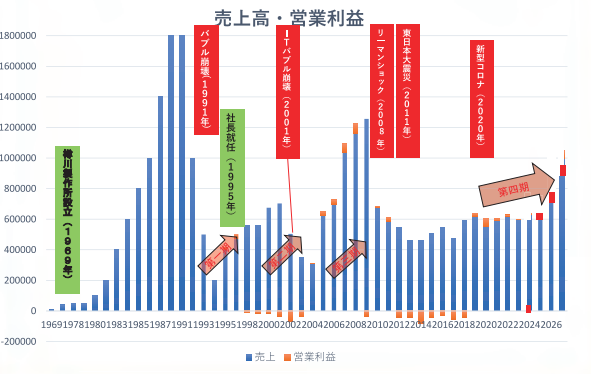
## 会社概要

会社名	アルファ電子株式会社
設立	1969年4月1日（55年目）
代表者名	代表取締役会長 樽川 久夫 代表取締役社長 樽川 千香子
資本金	1,200万円
従業員数	130名（2025年1月1日現在）内派遣社員10名
事業内容	医療機器組立、電子機器組立、電子部品組立、産業機器組立、基板実装、海外生産部品の品質保証業務、構内請負米粉商品製造販売、キクラゲ生産



本社工場（福島県天栄村）

## ものづくりスピリット



7

### ■ 本社

- 〒962-0512 福島県岩瀬郡天栄村大字飯豊字向原60-2
- 医療機器、電子機器、エネルギー部品からの一貫生産
  - 電気機器完成品組立
  - 各種生産組立自動機、治工具製作

### ■ 仙台事業所

- 宮城県仙台市青葉区上愛子
- ボタン電池の生産

### ■ 食品事業部

- 〒962-0056 福島県須賀川市大桑原字日向128
- 業務内容 -
- 米粉麺、米粉商品（**う米めん**）
  - キノコ栽培（キクラゲ・ひらたけ）

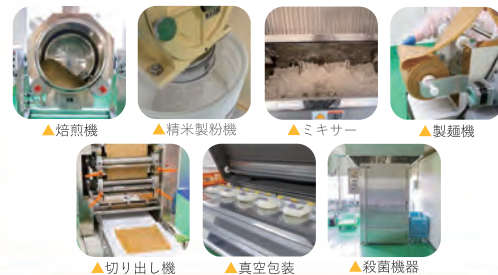


## ものづくりスピリット

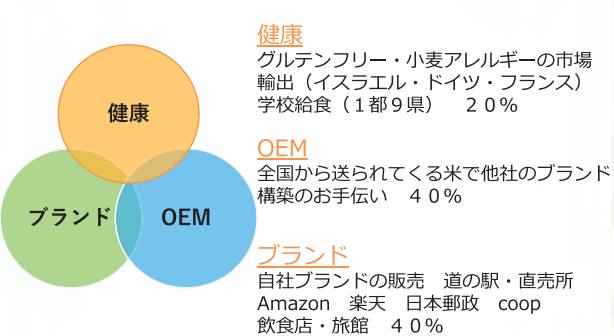
1991年 バブル崩壊	1 社依存体質からの脱却
2001年 ITバブル崩壊	特定の顧客に頼らない経営 リスク分散
2008年 世界同時不況	圧倒的改善力 業態変革 (民生・家電 → 医療機器)
2011年 東日本大震災	取引形態転換 (組立屋から開発型ODM企業へ)
2015年～2017年 守	組織を知る 全社員との面談 過去と経緯と現状把握 課題を理解し提案の繰り返し 第2工場の竣工と新たなチャレンジ
2018年～2024年 破	10年おきに起こる不況へ備えるために 第4次経営革新（不採算事業の撤退・事業所閉鎖・自立型組織への改革） <b>新事業の立上げ（食・農業・六次化）</b>
2025年 離	新たな時代に向けてさらなる変革を。

## 工場設立

- 2022年事業再構築補助金に採択  
福島県須賀川市内に米粉麺製造工場設立。一貫生産体制を構築。
- ISO22000認証取得  
アレルギー品目のコンタミなし コーシャ認証取得



## 新事業から柱の事業へ

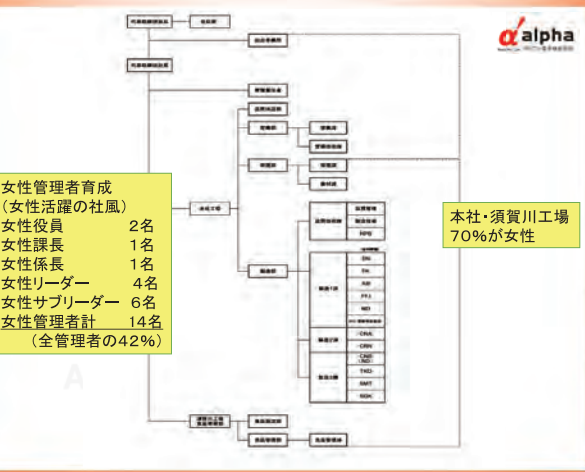
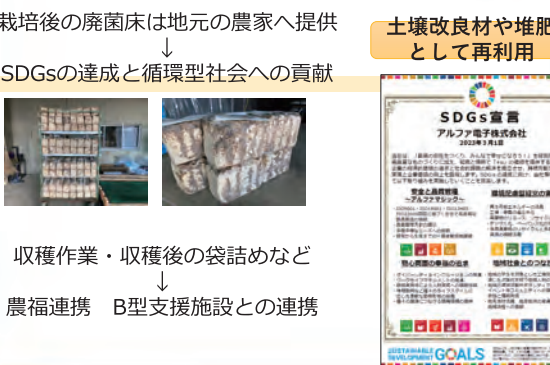


米粉の市場は今後も伸びる予測

## ～創意工夫によるチャレンジ～



## ～地域貢献とSDGsへの取り組み～



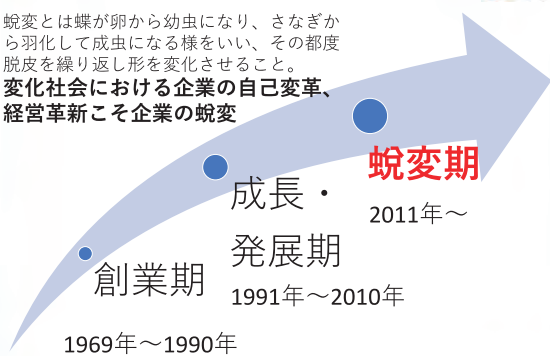
## ご縁がご縁を繋いでいく

- 2011 ■ 東日本大震災  
新潟に避難したことがきっかけで**米粉**に出会う
- 2019 ■ 時間外労働等改善支援助成金  
米粉麺の試作開始・市場調査・展示会出展
- 2020 ■ 働き方改革推進支援助成金  
自社商品開発・ブランディング・ECサイトSNS等の整備
- 2020 ■ 工学院大学との連携  
科学的に「日本一美味しい」を追求
- 2021 ■ 構想から3年の歳月を経て商品化に至る

## ～キクラゲ・ひらたけの栽培開始～



## これまでとこれから



## 会社紹介（生產品目）



## 「う米めんブランド」の構築



## ～きっかけは「有形資産×有効活用」～



## 蛻変期のビジョン

